



**PRÉFET  
DE LA RÉGION  
HAUTS-DE-FRANCE**

*Liberté  
Égalité  
Fraternité*



**Patrimoine, innovation & attractivité**



# **Entreprises des Hauts-de-France**

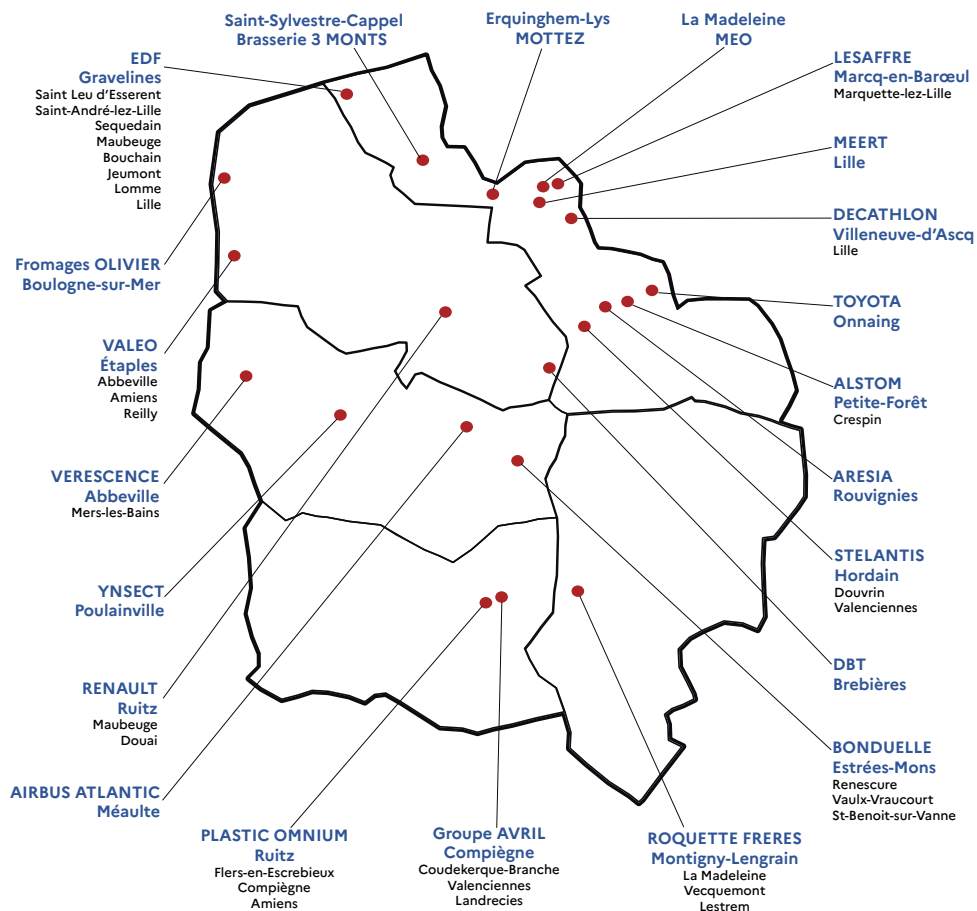
**Fierté des Hauts-de-France**

En partenariat avec :



**L'EXPO**

# LES 22 ENTREPRISES EXPOSANTES



# ÉDITORIAL



## Georges-François LECLERC

*préfet de la région Hauts-de-France,  
préfet de la zone de défense et de sécurité Nord,  
préfet du Nord*

La région Hauts-de-France est riche de ses entreprises et de leurs savoir-faire. À l'occasion de la 39<sup>ème</sup> édition des Journées européennes du patrimoine, qui célébrera le patrimoine durable, j'ai souhaité mettre à l'honneur des entreprises emblématiques incarnant la fierté de notre région et la souveraineté de notre nation. L'exposition « Entreprises des Hauts-de-France » permet, pour la première fois, d'illustrer au grand public un échantillon de la production régionale.

À l'occasion de cet événement, la préfecture de Lille ouvrira exceptionnellement ses portes au grand public le 17 septembre. Le parcours de visite cheminera le visiteur à travers la cour d'honneur, la salle Charles de Gaulle, les prestigieux salons et les jardins de la préfecture.

Pour cette première année, la manifestation a pour thème les secteurs des transports et de l'agro-alimentaire. La grande diversité des entreprises implantées en région se reflète par la sélection des exposants de toutes tailles, allant des grandes entreprises historiques du secteur industriel aux entreprises artisanales. Toutes participent à l'attractivité de notre région, et nombre d'entre elles sont en plein développement, prêtes à accueillir de nouvelles compétences et collaborateurs.

Parmi les exposants, certains ont bénéficié de mesures de soutien de l'État, et notamment du plan France Relance et de France 2030. France 2030 est la réponse de l'État aux grands défis de notre temps avec notamment les nécessaires transitions écologique, énergétique et numérique. Déployé par appels à projets nationaux et régionaux, il vise à accompagner les transitions des secteurs d'excellence tels que l'automobile ou l'aéronautique, filières bien présentes en région Hauts-de-France. D'autres exposants bénéficient de labels d'État tels que celui d'Entreprise du patrimoine vivant, décerné aux entreprises remarquables sur la base de critères exigeants.

Un livre d'or sera mis à disposition (proche de la sortie). N'hésitez pas à laisser vos commentaires et propositions en vue de futures éditions de cette exposition !

Je vous souhaite une belle visite et découverte des entreprises des Hauts-de-France.



# ÉDITORIAL



**Xavier BERTRAND**

*Président de la Région Hauts-de-France*

Il n'est pas si fréquent qu'une exposition soit entièrement consacrée à des entreprises, et je suis fier que l'on puisse, en partenariat avec la préfecture de région, mettre en valeur et présenter au public, à travers cette belle sélection, le dynamisme économique de notre région. Je la prends aussi comme un hommage rendu aux femmes et aux hommes, dirigeants, artisans, ouvriers, collaborateurs, apprentis qui, par leur travail, leur savoir-faire et leur talent fabriquent et conçoivent au quotidien, en Hauts-de-France, bon nombre de produits emblématiques de notre économie et de notre richesse nationale.

Des grands fleurons industriels du ferroviaire, de l'aéronautique ou de l'agroalimentaire à l'entreprise artisanale, tous sont portés par une certaine idée de l'excellence et de l'innovation. Ce performant tissu économique, dont cette exposition reflète une partie, place notre région au rang des plus attractives du pays.

Ça n'est pas un hasard en effet si les Hauts-de-France se classent régulièrement parmi les premières régions françaises en terme d'investissements privés, nationaux et étrangers. Au-delà de sa situation géographique au cœur de l'Europe, notre région leader peut compter sur tout un environnement économique favorable à l'entreprise, qu'il s'agisse de son offre de formation, de sa mobilisation pour l'emploi, de son soutien à l'innovation ou encore de son offre d'ingénierie à l'implantation et au développement particulièrement reconnue par les entreprises elles-mêmes. Face aux grands défis climatiques et énergétiques, la région qui se transforme peut aussi s'appuyer sur la démarche innovante rev3, unique en France.

Ouverte librement au public pendant les Journées du patrimoine, cette exposition a aussi pour vocation de faciliter la rencontre entre les habitants et le monde de l'entreprise. Elle participe ainsi pleinement à développer et populariser la culture de l'entreprise et de l'économie qui nous est chère en Hauts-de-France, auprès d'un large public de toutes les générations.

À toutes et à tous, public, exposants, je souhaite une belle visite et de bons échanges avec celles et ceux qui créent notre dynamisme et nos emplois au quotidien.



## Stand n°1

Verescence est le leader mondial du flaconnage de luxe avec une capacité de production de 600 millions de flacons par an à destination des grands noms de la parfumerie-cosmétique tels que LVMH, Estée Lauder, L'Oréal, Hermès, Clarins et Chanel.

Verrier éco-innovant, ancré dans les Hauts-de-France, Verescence développe à l'international un savoir-faire centenaire pour satisfaire à la fois les exigences des marques de luxe et celles d'un développement durable et responsable.

L'activité industrielle du Groupe Verescence est répartie en France, en Espagne, aux États-Unis et en Corée du Sud au sein de sept usines attachées à cultiver leur ancrage local.

## VERESCENCE

La division française comprend trois sites de production, dont un pour la fabrication du verre à Mers-les-Bains (Somme) et deux pour le parachèvement à Abbeville (Somme) et Écouché-les-Vallées (Orne), et représente 50 % du chiffre d'affaires du groupe. Tout en perpétuant son savoir-faire verrier historique, qui fait la fierté de ses 2300 collaborateurs à travers le monde, le groupe n'a de cesse d'innover en matière de process (digitalisation, automatisation) et de produits (verre recyclé, verre allégé). Face aux enjeux du réchauffement climatique, Verescence œuvre activement pour décarboner l'industrie du verre en visant la neutralité carbone en 2050.



L'usine Verescence de Mers-les-Bains produit 200 millions de flacons par an





## Stand n°2

Le Groupe EDF, leader des énergies bas carbone en Hauts-de-France

Acteur majeur de la transition énergétique et leader des énergies bas carbone dans le monde, le groupe EDF est présent sur l'ensemble des métiers de l'énergie : la production, le transport, la distribution, le négoce, la vente d'énergie et les services énergétiques. Il a développé un mix de production électrique diversifié basé principalement sur l'énergie nucléaire et renouvelable et investit dans de nouvelles technologies pour accompagner la transition énergétique. La raison d'être d'EDF est de construire un avenir énergétique neutre en CO2 conciliant préservation de la planète,

bien-être et développement, grâce à l'électricité et à des solutions et services innovants. En Hauts-de-France, le groupe compte 10 000 salariés mobilisés au quotidien pour la production d'électricité dans les centrales de Gravelines et Bouchain, les sites de maintenance et transport de Saint Leu d'Esserent et Sequedin, chez Framatome à Jeumont et Maubeuge, chez Dalkia, EDF SA et les filiales Izi by EDF, Izi Confort, Izivia... pour la vente d'énergie, de services d'efficacité énergétique et de décarbonation et la lutte contre la précarité énergétique.



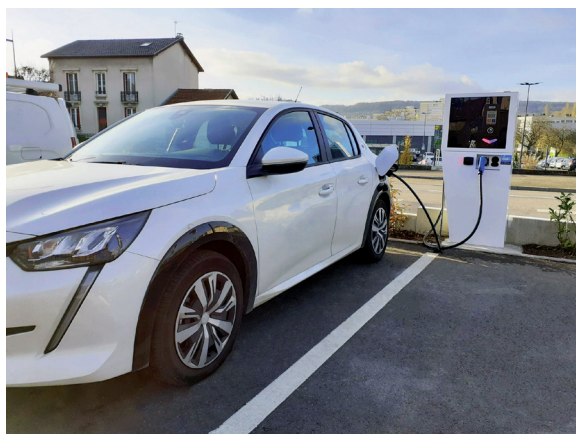
## Stand n°3

Créé en 1990, DBT-CEV est un pionnier européen et un expert des bornes de recharge pour véhicules électriques. DBT propose une gamme complète de solutions de recharge délivrant de 3 à 150kW, compatibles avec tous les véhicules électriques et dédiées à tous les usages.



Les équipements sont conçus, fabriqués et commercialisés depuis le siège social basé à Brebières dans les Hauts-de-France. Plus de 95% des composants de la gamme de chargeurs sont produits ou distribués par des entreprises françaises.

Le matériel est éligible au programme Advenir, piloté par l'AVERE France.



Tiny : Borne polyvalente, Tiny vous permet de regagner 100km d'autonomie en 30 minutes.



## Stand n°4

### “Offrir le meilleur de la nature”

Entreprise familiale, Roquette est un leader mondial des ingrédients d'origine végétale, un pionnier des protéines végétales et un fournisseur majeur d'excipients pharmaceutiques. Fondé en 1933, le groupe, actuellement présent dans plus de 100 pays, réalise un chiffre d'affaires de 3,9 milliards d'euros et emploie plus de 8 000 personnes dans le monde.

Depuis des décennies, la vie et la nature sont nos sources d'inspiration. Grâce aux matières premières d'origine naturelle, l'entreprise crée une toute nouvelle gastronomie à base de protéines végétales ; elle propose des solutions pharmaceutiques qui

jouent un rôle clé dans les traitements médicaux ; elle développe des ingrédients innovants pour les marchés de l'alimentation, de la nutrition et de la santé. Elle s'applique à libérer pleinement le potentiel de la nature pour améliorer, soigner et sauver des vies.

Portés par une volonté constante d'innovation et une vision à long terme, Roquette s'engage à améliorer le bien-être des personnes partout dans le monde. Elle place le développement durable au cœur de ses préoccupations, en veillant à prendre soin des ressources et des territoires. L'entreprise est déterminée à créer un avenir meilleur et plus sain pour toutes les générations.



## Stand n°5

Bonduelle veut inspirer la transition vers l'alimentation végétale, pour contribuer au bien-être de l'Homme et à la préservation de la planète.

Depuis 1853, le flambeau de l'entreprise familiale a déjà traversé sept générations, avec une vocation qui reste intacte à l'épreuve du temps : offrir du végétal de grande qualité, issu d'une agriculture durable, récolté au meilleur de sa maturité et très peu transformé.

La promesse est possible grâce au travail de proximité et de confiance réciproque avec les 2 250 partenaires agriculteurs, partout dans le monde. Derrière les 4 marques (Bonduelle, Cassegrain, Globus, Ready Pac Bistrot), 11 900 collaborateurs (dont 37% en France) et tout un écosystème de parties prenantes s'engagent au quotidien pour offrir une alimentation saine, durable et accessible au plus grand nombre. Les produits prêts à l'emploi sont cultivés sur 73 000 hectares et commercialisés dans 100 pays, pour un chiffre d'affaires de 2 892 M€.



Lunch bowl - Vegan



## Stand n°6

Fondé en 1983 à l'initiative du monde agricole, AVRIL est l'acteur industriel et financier des huiles et protéines végétales.

Sa mission : nourrir les Hommes et les animaux, tout en contribuant à préserver la planète. Servir la Terre est la raison d'être du groupe et la raison d'agir au quotidien des 760 collaborateurs dans les Hauts-de-France. Rejoignez-les !

La présence du groupe dans les Hauts-de-France :

LESIEUR, à Coudekerque-Branche et Grande-Synthe valorise l'origine France avec ses agriculteurs partenaires et leader sur son secteur, produit et commercialise une gamme complète d'huiles végétales (Frial, Fleur de Colza, ISIO 4...) et de sauces condimentaires.

VIVIEN PAILLE, à Valenciennes, est le spécialiste des produits essentiels de l'épicerie salée tels que les légumes secs (lentilles, pois chiche, quinoa...) et le riz. Elle produit et commercialise une gamme complète de produits à base de protéines végétales sains, équilibrés, et pour la plupart sans gluten.

AVRIL, en partenariat avec IMPROVE à Amiens et PIVERT à Venette (Compiègne),

explore de nouvelles façons de répondre à la demande croissante des consommateurs en protéines végétales, avec des ingrédients à base de colza, tournesol ou légumineuses.

SANDERS, à Landrecies, leader dans le développement de la nutrition et des productions animales, est très impliqué dans les filières d'élevage, au plus près des territoires et des agriculteurs. L'objectif : mieux répondre aux attentes du consommateur.

OLEON, à Venette, acteur majeur de la chimie renouvelable, produit des molécules dérivées des huiles ou des protéines végétales, en remplacement du pétrole. Avec de nombreuses applications comme l'alimentation, la santé et la beauté ou les lubrifiants.

EVERTREE, à Venette, révolutionne l'univers des adhésifs par le végétal pour un monde qui respire mieux. Ces adhésifs sont meilleurs pour la planète car issus de co-produits de l'agriculture et meilleurs pour l'homme car sans substance chimique.

BIOTFUEL, à Venette, est un projet de R&D pour la production de biocarburants avancés, notamment pour l'aviation de demain. Il a permis de valider la technologie de transformation de résidus de bois et résidus agricoles, par voie thermo-chimique.



Collaborateurs Avril © Avril



## Stand n°7

Acteur majeur mondial de la fermentation depuis plus d'un siècle, Lesaffre, 2,2 milliards d'euros de chiffre d'affaires, est implanté sur tous les continents, compte 11 000 collaborateurs et plus de 90 nationalités. Forts de cette expérience et de cette diversité, l'entreprise collabore avec clients, partenaires et chercheurs, pour trouver des réponses toujours plus pertinentes aux besoins de nutrition, de santé, de naturalité et de respect de l'environnement.

# LESAFFRE

Ainsi, chaque jour, elle explore et révèle le potentiel infini des micro-organismes.

Nourrir sainement 9 milliards d'habitants en 2050 en utilisant au plus juste les ressources de la planète, est un enjeu majeur et inédit. L'entreprise croit que la fermentation est l'une des réponses les plus prometteuses à ce défi.

Lesaffre : entreprendre ensemble pour mieux nourrir et protéger la planète.



L'hirondelle - 42 g





## Stand n°8

Ynsect est le leader mondial de la production de protéines et d'engrais naturels d'insectes. Fondée en 2011 à Paris, France, par des scientifiques et des militants écologistes, l'entreprise, membre du Next40 et labellisée B Corp, transforme les insectes en ingrédients haut de gamme et de grande valeur pour nourrir les animaux, les plantes et les êtres humains.

Depuis ses fermes ultramodernes construites à cet effet, Ynsect offre une solution écologique, saine et durable pour répondre à la demande mondiale croissante de consommation de protéines et de plantes. Ynsect exploite des technologies de rupture protégées par 350 brevets issus de 41 familles, pour cultiver des scarabées Molitor et Buffalo dans des fermes

verticales positives pour le climat et la biodiversité, créant des chaînes de valeurs alignées avec le scénario +1,5°C de la COP21 de Paris, puis l'objectif de l'UE «Fit for 55». Ynsect exploite déjà trois sites de production : un en France à Dole (depuis 2016), un aux Pays-Bas à Ermelo (depuis 2017), et un aux Etats-Unis dans le Nebraska, et construit actuellement en France son quatrième site qui sera la plus grande ferme verticale du monde, à Amiens (France).

La société, qui emploie plus de 300 salariés, a levé plus de 450 millions de dollars auprès de fonds d'investissements internationaux, de banques et d'institutions publiques, et exporte ses produits dans le monde entier.



## Stand n°9

Ouvrant la voie de la transition énergétique, Alstom développe et commercialise des solutions de mobilité qui constituent des fondations durables pour l'avenir du transport. Alstom offre à ses divers clients le portefeuille le plus complet du secteur : des trains à grande vitesse, des métros, des monorails, des trams, des systèmes intégrés, des services sur mesure, de l'infrastructure, des solutions de signalisation ou de mobilité numérique. 150 000 véhicules en service commercial à travers le monde attestent de l'expertise reconnue du groupe dans la gestion de projet, l'innovation, la conception et la technologie. Alstom est présent dans 70 pays et emploie plus de 74 000 personnes dans le monde. En France, Alstom est un acteur clé de la mobilité et un partenaire majeur des agglomérations, des régions françaises et des opérateurs tels que SNCF et RATP. Implanté sur 16 sites répartis sur l'hexagone, Alstom contribue

au dynamisme des économies locales. Ses 12 000 collaborateurs sont détenteurs d'un savoir-faire destiné à servir les clients français et internationaux. Ce sont 30 000 emplois qui sont générés en France auprès de ses 4 500 fournisseurs partenaires.

Dans les Hauts-de-France, Alstom est présent sur deux sites industriels à Valenciennes, Petite-Forêt et à Crespin avec plus de 3500 salariés, les domaines d'expertise sur ces deux sites sont :

- La conception et fabrication de métros, de tram-trains, de trains à deux niveaux en versions urbaine, suburbaine et régionale.
- La conception de pièces pour les aménagements intérieurs pour tout type de train Alstom dans le monde.
- Les services de maintenance, modernisation, réparation, fourniture de pièces détachées et support technique.



Le train RER NG et le métro MP14 sur les lignes de production Alstom



## Stand n°10

Créé en janvier 2021, Stellantis est issu de la fusion des Groupes PSA et FCA.

Le groupe fait partie des principaux constructeurs automobiles et fournisseurs de services de mobilité internationaux. Il regroupe les marques automobiles Abarth, Alfa Romeo, Chrysler, Citroën, Dodge, DS Automobiles, Fiat, Jeep®, Lancia, Maserati, Opel, Peugeot, Ram et Vauxhall ainsi que 2 marques de services de mobilité : Free2move et Leasys.

Le groupe Stellantis est présent sur tous les continents, avec l'objectif de devenir la plus grande « tech company » de mobilité durable, en termes de qualité et non de taille, tout en créant encore plus de valeur pour l'ensemble de ses partenaires et des communautés au sein desquelles il opère.



Le Peugeot e-Expert est l'un des véhicules de la famille « K-Zéro » produits à Hordain



Stellantis est le premier employeur automobile en France et le premier fabricant de véhicules du pays.

Il est le leader français sur les segments B, C et C-SUV grâce aux Peugeot 208, Peugeot 308 Peugeot 3008 et 5008 et Citroën C4.

Stellantis est présent en région Hauts-de-France, avec un site de production de véhicules et deux sites de production d'organes mécaniques :

- **Hordain** : production de véhicules utilitaires (fourgon compact) et véhicules particuliers (medium van) thermiques et électriques – 2 400 salariés.

- **Valenciennes** : production de boîtes de vitesses, manuelles et automatiques, et de réducteurs de vitesse pour moteurs électriques – 1 400 salariés.

- **Douvrin** : production de moteurs thermiques, essence et diesel – 1 400 salariés.



## Stand n°11

Leader mondial, Plastic Omnium propose des solutions innovantes pour une mobilité plus connectée et durable. Le groupe développe et produit des systèmes extérieurs intelligents, des systèmes d'éclairage à haute valeur ajoutée, des systèmes d'énergie propre et des modules complexes sur mesure.

Alléger les pièces des véhicules, optimiser leur aérodynamisme et développer des solutions pour réduire leurs émissions, tels sont les objectifs.

Depuis plus de 75 ans, Plastic Omnium innove pour rendre la mobilité plus sûre et plus propre. Ces 20 dernières années, le groupe a accéléré son engagement environnemental avec une feuille de route « innovations » ambitieuse, à l'image de ses solutions dans la mobilité électrique zéro émission hy-

drogène, et il s'engage, dès aujourd'hui, sur la voie de la neutralité carbone. Avec 8 milliards d'euros de chiffre d'affaires économique en 2021, une empreinte internationale de 137 usines et 31 centres de R&D, Plastic Omnium s'appuie sur ses 30 000 collaborateurs pour relever les défis de la mobilité propre et intelligente.

Plastic Omnium fera partie des grands gagnants des transformations à l'œuvre dans l'industrie automobile, et plus largement dans la mobilité. En 2030, le groupe représentera 15 milliards de chiffre d'affaires, près du double d'aujourd'hui.

À cette échéance, 40 % du chiffre d'affaires seront issus de technologies qui ne font pas partie actuellement du portefeuille de Plastic Omnium.



Pare-chocs Mégane E-Tech et Hayon DS7 produits à Ruitz et Flers-En-Escrebieux





## Stand n°12

Valeo est un équipementier automobile, partenaire de tous les constructeurs dans le monde. Entreprise technologique, Valeo propose des systèmes et équipements innovants permettant la réduction des émissions de CO2 et le développement de la conduite intuitive.

Valeo a pour ambition d'être un acteur majeur de la mobilité de demain. Au cœur des enjeux environnementaux et sociétaux de notre époque, celle-ci doit être plus respectueuse de l'environnement, plus sûre et plus diverse. Elle doit aussi contribuer au bien-être et à la sécurité des citoyens et des consommateurs. Au cœur de la révolution de l'électrification, Valeo, à travers le pôle systèmes de propulsion, développe et produit des solutions innovantes pour améliorer les

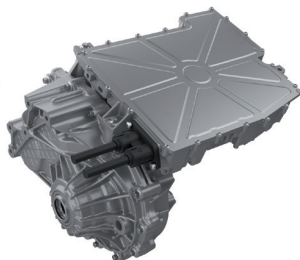
moteurs d'aujourd'hui et concevoir la mobilité électrique de demain.

Valeo ouvre la voie à une mobilité plus responsable en développant des solutions de petite et nouvelle mobilité comme le vélo électrique, jusqu'aux véhicules électriques de type Berline ou SUV, en passant par les poids lourds comme les camions de livraison ou les bus électriques.

Présent dans les Hauts-de-France à travers ses 3 sites d'Etaples-sur-Mer, Abbeville et Amiens, le pôle est en capacité de réaliser un eDrive complet en termes de développement et production de la mécanique, de l'électronique et de la machine électrique qui font l'ensemble du moteur électrique.



Belte drive - eAccess



High Voltage eDrive 100 kW



## Stand n°13

Toyota Motor Manufacturing France (TMMF) est l'un des 62 sites de production du groupe TOYOTA dans le monde.

Basé à Onnaing, près de Valenciennes, il est le seul site de production du groupe Toyota implanté en France. Moderne, performant et respectueux de l'environnement, il produit les 2 modèles les plus diffusés de la marque en Europe : Yaris et Yaris Cross.

TMMF intègre l'ensemble des process industriels, de l'emboutissage d'acier produit en France pour être transformé en pièces de carrosserie jusqu'à la fabrication du véhicule complet. Les pare-chocs, planches de bord et pièces de garnitures plastiques sont produits sur place. L'obtention de la certification

# TOYOTA

« Origine France garantie » pour Yaris Cross illustre la volonté de Toyota de produire en France avec des partenaires locaux et nationaux, et de ne pas être qu'un simple site d'assemblage.

L'entreprise emploie aujourd'hui près de 5000 personnes. Une équipe d'hommes et de femmes passionnés qui se mobilisent au quotidien à faire de TMMF une entreprise reconnue et de Yaris et Yaris Cross des voitures de qualité.

Ces quatre dernières années, l'entreprise a investi 400 millions d'euros pour intégrer de nouvelles technologies et lancer ses deux nouveaux modèles Yaris 4 et Yaris Cross. Avec le lancement de ces 2 modèles, 700 nouveaux contrats en CDI ont été créés.



Toyota Yaris et Yaris Cross : les 2 modèles « made in France »



[www.toyota.fr](http://www.toyota.fr)



## Stand n°14

#1947, c'est l'année où est né MOTTEZ ! Entreprise familiale située à Erquinghem-Lys dans le Nord de la France, près de Lille !

### #Produits

Crochet de rangement, miroir de sortie, antivol de garage, barreau de sécurité, barrière de parking, hublot de porte, range-vélo, range-ski, range outils, abris vélos, porte-vélos... Et bien d'autres produits vous aideront à ranger, organiser et protéger votre intérieur !

### #Made in France

Ces fabrications françaises créent des emplois qui favorisent le pouvoir d'achat de tous et donc de l'écono-

mie française en général. De plus, l'importation génère un bilan carbone important, et bien souvent la fabrication de produits importés ne tient pas compte des contraintes de respect de l'environnement que l'administration française impose aux fabricants français. Plus de 100 personnes fabriquent tous les produits, sans compter, les 15 ateliers protégés, ateliers de réinsertion avec qui l'entreprise travaille.

### #Expertise & savoir-faire

Depuis 1947, spécialiste dans le travail du tube, Mottez conçoit, dessine, teste et fabrique les futurs produits !



PORTE VELO ZEUS -  
2 vélos électriques



## Stand n°15

ElectriCity, un pôle industriel unique, au coeur du marché européen, pour des véhicules électriques abordables, durables et populaires.

Avec ElectriCity, Renault Group concrétise une ambition majeure de son plan stratégique « Renaulution » : unir les manufactures de Douai, Maubeuge et Ruitz pour créer l'unité de production de véhicules électriques la plus compétitive et la plus performante d'Europe.

Pour réaliser ce pari industriel, ElectriCity s'appuie sur le savoir-faire historique et la complémentarité des trois

manufactures implantées depuis plus d'un demi-siècle dans le Nord de la France, ainsi que sur celle de Cléon, proche de Rouen, qui fournit les moteurs de Nouvelle Megane E-Tech électrique.

Le projet inclut également la création de 700 emplois directs entre 2022 et 2024, ainsi que le développement d'un pôle universitaire et de formation. Renault ElectriCity c'est aussi la création de tout un écosystème dédié à l'électrique réunissant des centres de recherches, des universités, des start-ups et des fournisseurs à la pointe de leur expertise.



La nouvelle Megane E-Tech 100% électrique et le nouveau Kangoo Van E-Tech 100% électrique



## Stand n°16

Filiale à 100% d'Airbus, Airbus Atlantic est un nouveau champion mondial, pionnier en termes d'innovation pour une industrie aéronautique performante et durable.

Avec un volume d'activité estimé autour de 3,5 milliards d'euros et 13 000 collaborateurs répartis dans 5 pays et 3 continents (au 1er janvier 2022), Airbus Atlantic est le numéro 2 mondial des aérostructures, le numéro 1 mondial des sièges pilotes et se situe dans le top 3 mondial des fauteuils passagers premium commercialisés sous la marque STELIA Aerospace.

Airbus Atlantic s'appuie sur l'expertise technique des ingénieurs de son bureau d'études, comme sur ses 9 sites et filiales en France et ses 7 filiales à l'international. Son implantation mondiale lui confère une grande réactivité et une forte compétitivité, pour assurer la satisfaction de ses clients.



Section de fuselage avant A320 assemblée à Airbus Atlantic Méaulte

# AIRBUS

Le site Airbus Atlantic de Méaulte assemble les sections de fuselage avant pour les familles Airbus A320, A330, A350, A400M, les réservoirs arrière pour le Dassault Falcon 10X et fabrique des pièces composites de grandes dimensions. Il est l'un des plus modernes d'Europe, avec des moyens de production à la pointe de la technologie : lignes mobiles d'assemblage, robots, machines de rivetage automatique, outils digitaux sur les postes de travail.

Situé à 35 km d'Amiens, près de l'aéroport Albert-Picardie, ce site de plus de 1 400 salariés s'étend sur 49 hectares. Le lycée professionnel Airbus Atlantic Henry Potez, appartenant à l'entreprise, est localisé à proximité, au sein de la plateforme régionale d'innovation IndustriLab.

Pour en savoir plus et postuler, rendez-vous sur le site [atlantic.airbus.com](https://airbus.com), rubrique Carrière ou flashez ce QR code :



[www.airbus.com](https://www.airbus.com)

## Stand n°17

AREZIA est un partenaire majeur des grands donneurs d'ordre et des organismes étatiques de l'aéronautique civile et de défense.

Entreprise innovante, avec près d'un siècle d'expérience dans l'aéronautique, AREZIA propose une offre exhaustive, de la conception et du développement des produits, à la production, jusqu'au maintien en conditions opérationnelles.

Spécialistes des systèmes d'emports, d'éjection, et des réservoirs hydrauliques et carburants, des systèmes de soutien et d'entraînement, ils sont également experts en ensembles mécaniques complexes en environnement contraint et en solutions numériques embarqués.

Leur mission : anticiper les besoins pour concevoir, fabriquer et assurer la maintenance d'équipements innovants, sûrs, robustes et fiables pour l'aéronautique civile et de défense avec une exigence permanente d'excellence industrielle et de satisfaction client.

AREZIA est au service des plus grands donneurs d'ordres du monde de l'aéronautique, tels que AIRBUS, DASSAULT AVIATION, THALES, l'OTAN, les ministères chargés de la Défense en France (DGA, DMAé, ...), aux Etats-Unis (Sierra Nevada, Textron, US NAVY, US ARMY, ...), en Inde (DRDO, IAF, ...) ainsi que bien d'autres.



Palonnier, commandes de vol pour actionner la gouverne et le frein sol de l'avion.



## Stand n°18

# DECATHLON

### DECATHLON, LA PASSION DU SPORT NÉE DANS LE NORD

Depuis 1976, année de sa naissance à Englos près de Lille, DECATHLON a toujours eu la volonté d'innover pour le plus grand nombre pour être le principal partenaire des sportifs, du débutant à l'expert. Enseigne préférée des Français, l'entreprise a évolué pour devenir une référence avec ses marques Quechua, Kalenji,

B'Twin, Tribord, Kipsta, Domyos... Fort de la présence de 5.000 sportifs et sportives dans la métropole lilloise, DECATHLON poursuit son ambition internationale avec une présence dans 70 pays, et cultive de nombreux atouts dans sa région d'origine pour faire « **bouger le sport** » et rester « **À fond la forme !** »



Produit héros créé par les équipes, le **masque Easybreath** permet de descendre à quelques mètres de profondeur...



[www.decathlon.com](http://www.decathlon.com)



## Stand n°19

Rendre durable et engagé le plaisir de consommer un café !

Depuis 1928, Méo s'engage à créer des cafés de grande qualité. L'entreprise familiale met toute son expertise depuis la sélection des cafés jusqu'à leur torréfaction réalisée à Lille pour garantir l'excellence des produits.

L'entreprise sélectionne les plus belles variétés de café, celles dont les grains exprimeront les plus beaux arômes. L'entreprise marie ensuite les différentes origines pour créer des recettes inimitables. Puis, elle met le savoir-faire à l'ouvrage lors de la torréfaction.

Enfin, Méo conditionne rigoureusement les cafés afin de pouvoir conserver tous leurs arômes et leurs fraîcheurs.

Chez Méo, le produit n'est pas simplement transformé, il est sublimé. Chaque recette est exclusive et donne une signature gustative unique.

Et si le savoir-faire garantit des recettes et des goûts inimitables, elle a aussi à cœur de proposer des produits plus durables pour la Terre et les Hommes.

Pionnière, engagée, experte, Méo a pour principal objectif d'offrir une tasse d'exception.



Nous proposons une gamme de Cafés Biologiques : moulu, grain, capsules et dosettes.



[www.meo.fr](http://www.meo.fr)

## Stand n°20

Méert et sa fameuse gaufre à la vanille. Il est des histoires de gourmandise comme pour les contes pour enfants ; elles se terminent toujours par ... et ils dégustèrent de nombreuses et délicieuses gaufres !

C'est en 1677 que commence l'histoire de la Maison avec l'installation au 27 rue Esquermoise d'un apothicaire épicier qui recevra l'autorisation d'étendre son activité à la pâtisserie.

En 1849, Mr Méert reprend l'affaire et crée la fameuse recette de la gaufre à la vanille de Madagascar. Il laissera définitivement son nom à la Maison.

Au début du XXème siècle, un salon de thé « Family Tea » est inauguré.

Au XXIème siècle, un restaurant à Lille et une nouvelle boutique à Paris verront le jour.

Artistes, écrivains, chefs d'État et personnalités illustres passeront dans la pâtisserie et salon de thé du Vieux-Lille.

Aujourd'hui célébrée par les plus fins gourmets tout autour du monde, pour l'excellence de sa gaufre mais aussi pour ses recettes soigneusement préservées depuis plus de quatre siècles, la maison Méert cultive avec passion et créativité, le plus délicieux des péchés, l'art de la gourmandise.



La gaufre Méert, une gourmandise iconique de la Maison depuis 1849





## Stand n°21

Famille de collecteurs affineurs et marchands de fromage depuis 1907.

Philippe Olivier fait partie de cette génération d'affineurs perfectionnistes.

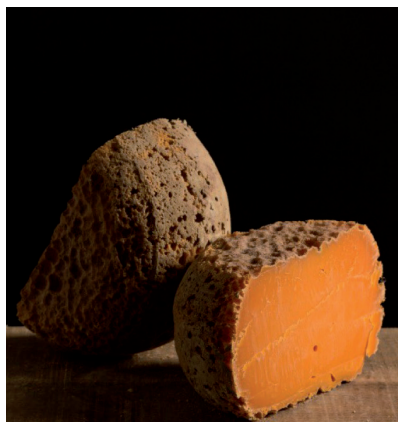
C'est un dénicheur impénitent de fromages oubliés auxquels il redonne vie.

Avec lui, ce sont des paysans qui continuent à valoriser le patrimoine fromager français, le plus important au monde. Bref, c'est

toute une culture de la cause fromagère, de la défense du fromage au lait cru, de la qualité plutôt que de la quantité.

Ecologiste sans le savoir et avant l'heure, Philippe Olivier a toujours privilégié les petits producteurs situés dans un environnement naturel encore intact.

Le fromage est sa passion et ce qu'il aime, c'est « faire du bon, tout simplement et tout naturellement ».



Mimolette extra-vieille





## Stand n°22

La brasserie 3 MONTS est une brasserie familiale et indépendante qui a fêté ses 100 ans en 2020. Son nom fait référence aux 3 monts qui l'entourent : le Mont des Récollets, le Mont Cassel et le Mont des Cats.

Implantée à Saint-Sylvestre-Cappel, en Flandre française, la brasserie souhaite promouvoir la culture flamande, son savoir-faire et ses valeurs humaines dans l'ensemble de l'hexagone.

Créatrice de bières de dégustation et de caractère depuis 4 générations, la brasserie propose désormais plusieurs marques : 3 MONTS (tradition, héritage et brassins éphémères), HOUTHAKKER (bières HPA) et DU MOULIN (bières légères). Brassées avec passion

et simplicité, les bières évoquent la richesse de la terre et la convivialité flamande.

Elle fabrique les bières à partir de 4 matières premières nobles et locales : une eau claire, des malts d'orge et de blé sélectionnés, une levure unique et des houblons spécifiques issus en partie de leur propre houblonnière.

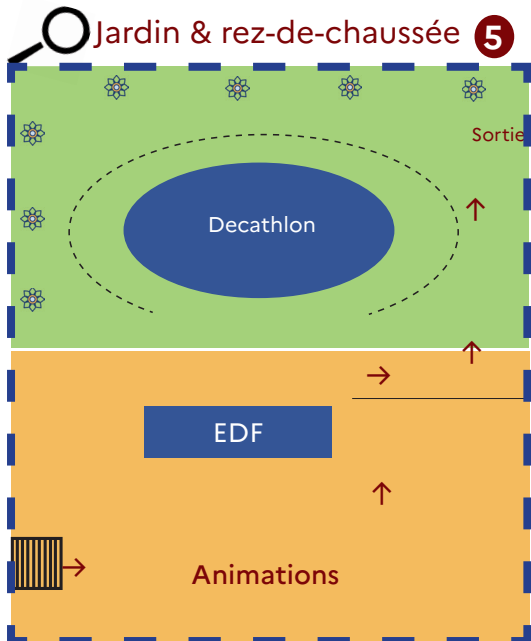
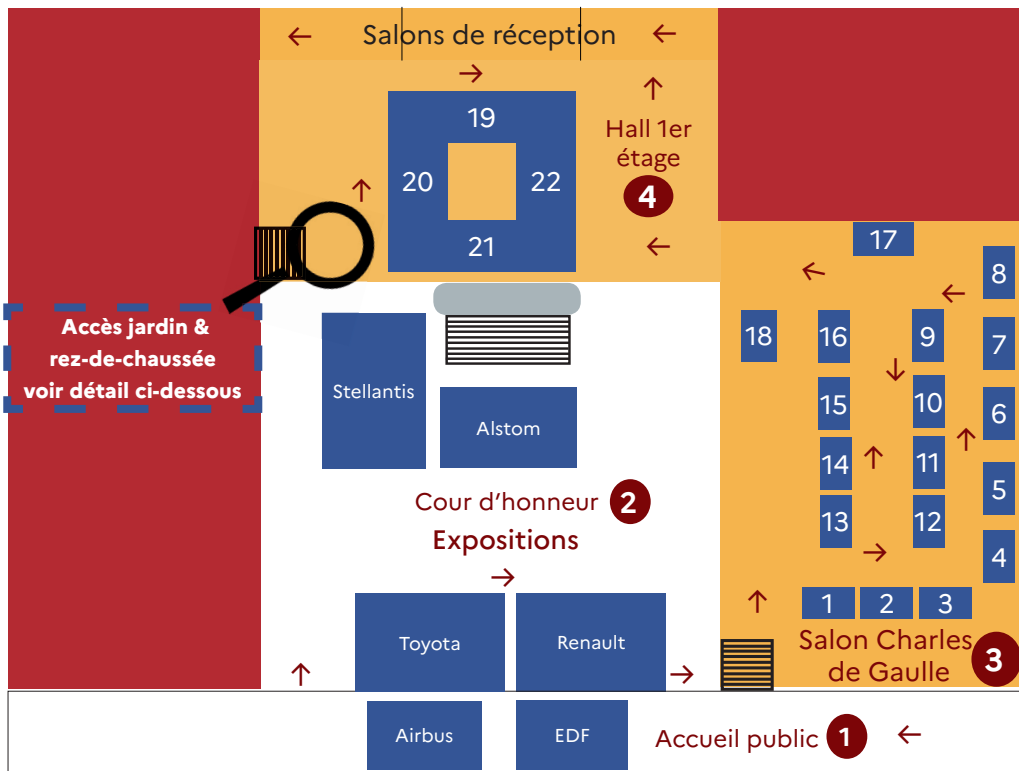
Fiers de leurs origines, l'entreprise est engagée quotidiennement auprès des producteurs locaux pour faire vivre ce savoir-faire, cher à la Flandre française. Cet investissement a récemment permis d'être labélisé « Entreprise du patrimoine vivant » (EPV).



les 3 bouteilles Héritage



# SENS DE VISITE DE L'EXPOSITION



## Stands des entreprises :

- |                     |                      |
|---------------------|----------------------|
| 1 : Verescence      | 12 : Valéo           |
| 2 : EDF             | 13 : Toyota          |
| 3 : DBT             | 14 : Mottez          |
| 4 : Roquette        | 15 : Renault         |
| 5 : Bonduelle       | 16 : Airbus          |
| 6 : Avril           | 17 : Arésia          |
| 7 : Lesaffre        | 18 : Decathlon       |
| 8 : Ynsect          | 19 : Méo             |
| 9 : Alstom          | 20 : Meert           |
| 10 : Stellantis     | 21 : Fromage Olivier |
| 11 : Plastic omnium | 22 : 3 monts         |

# HISTOIRE DE LA PRÉFECTURE

## Un peu d'histoire ...

En 1800, Napoléon Bonaparte crée la fonction de préfet afin que soit incarnée la présence de l'État dans les départements. Le premier préfet du Nord s'installe d'abord à Douai, avant d'être transféré en 1803 à Lille d'abord rue Négrier (hôtel de Roquefeuille) puis rue Royale (actuel évêché).

Suite à un concours lancé en 1863, l'architecte Charles Marteau est désigné pour conduire les travaux du nouvel hôtel de la préfecture.

La pose de la première pierre s'effectue le 15 août 1865 à l'occasion de la fête de l'Empereur. Le préfet Séguier s'installe dans le bâtiment le 12 août 1872, mais les travaux durent jusqu'en 1874.



Promenade sur la place de la République - XVIIIe



Fronton sculpté (aigle impérial protégeant le "N" napoléonien)

## Qu'est-ce qu'un préfet ?

Le préfet de région est le préfet du département dans lequel se situe le chef-lieu de la région. Il remplit à cet égard, les prérogatives d'un préfet de département. Il est le dépositaire de l'autorité de l'État et demeure responsable de l'ordre public. Il met en œuvre les politiques gouvernementales de développement et d'aménagement du territoire.

## Le salon Charles de Gaulle (ancienne salle des fêtes)

De par ses dimensions hors normes de près de 900 m<sup>2</sup>, la salle des fêtes était à l'époque la plus vaste de France. Les colonnes de bois masquent l'ossature métallique de la structure porteuse. Les grandes fenêtres sont surmontées de 24 blasons des chefs-lieux d'arrondissement ou des cantons du département.

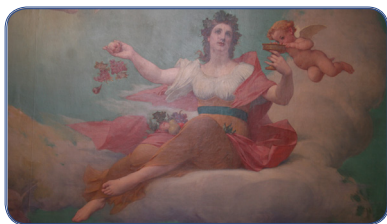
Les 6 lustres version design 1970 provenant d'une cristallerie italienne étaient destinés à l'origine à un émir.



## Trois salons en enfilade offrent une vue plongeante sur le jardin

**Le salon « Marianne »** à l'origine appelé salon Richelieu puis salon de la reine, doit son nom au buste de Marianne venu remplacer récemment un buste de Marie-Antoinette.

Le plafond peint représente les quatre saisons : l'hiver (le froid), le printemps (les fleurs), l'été (la moisson) et l'automne (les fruits).



**Le salon d'honneur** offre une perspective traversante entre la place de la République et le jardin. Son décor sculpté et peint (moultures, frises, corniches et consoles...), traduit le caractère de représentation lié à la fonction préfectorale sous le Second Empire.

Depuis une erreur relevée par le général de Gaulle en 1966, les portraits de l'empereur Napoléon III et de l'impératrice Eugénie se font bien face de chaque côté de la porte.

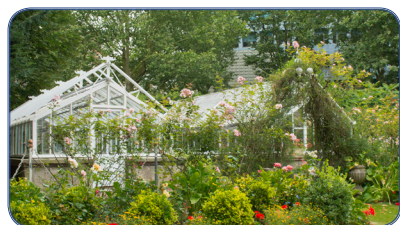
**Le salon des maréchaux** rend hommage aux grands militaires originaires du département ou qui s'y sont illustrés notamment Vauban, Boufflers ou encore Faidherbe.

En 2008, est placé le portrait du général Charles de Gaulle, né à Lille le 22 Novembre 1890, dans une maison située au 9 de la rue Princesse.

Le plafond peint représente une adaptation républicaine des 4 vertus cardinales : la justice (la balance et le glaive), la loi (table des lois), la paix (le rameau d'olivier et la corne d'abondance) et la force (la cuirasse, le glaive et le casque).



## Le jardin



**Le jardin** relève de deux inspirations : une partie jardin classique à la française (pelouse centrale bordée de trois marronniers et d'un tilleul ainsi que d'une plate-bande de rosiers) et une partie jardin à l'anglaise (rivière miniature et sa rocaille). Le jardin accueillait au début du XXe siècle de nombreuses expositions horticoles.



# Entreprises des Hauts-de-France

## La préfecture de région Hauts-de-France



[linkedin.com/company/prefethdf/](https://www.linkedin.com/company/prefethdf/)



[nord.gouv.fr](http://nord.gouv.fr)  
[hauts-de-france.gouv.fr](http://hauts-de-france.gouv.fr)



[prefecture59](https://www.instagram.com/prefecture59)



[prefetnord](https://www.facebook.com/prefetnord)



[prefet59](https://twitter.com/prefet59)